

MANUAL DE INSTRUÇÕES

NANO POLITRIZ PORTÁTIL VOXER 12V 2.0Ah
MODELO VX2000



Por favor, ler as instruções
cuidadosamente

VOXER VONIXX

ÍNDICE

IMPORTANTE - Informações de segurança	3
O seu produto - Itens Inclusos na embalagem	6
Dados técnicos	6
Operação do equipamento	7
Lista de peças de reposição	9

Informações de segurança

⚠ ATENÇÃO: Leia todas as instruções. O não cumprimento de todas as instruções listadas abaixo pode resultar em choque elétrico, incêndio e / ou ferimentos pessoais graves. Salve estas instruções. O termo “ferramenta elétrica” em todos os avisos listados abaixo refere-se à sua ferramenta elétrica operada pela rede elétrica (com fio) ou à ferramenta elétrica operada por bateria (sem fio).

Segurança da área de trabalho

1. Mantenha sua área de trabalho limpa e bem iluminada. Áreas desordenadas ou escuras podem provocar acidentes.
2. Não opere ferramentas elétricas em ambientes explosivos como na presença de líquidos, gases ou poeira inflamáveis. As ferramentas elétricas criam faíscas, que podem acender a poeira ou fumaça.
3. Mantenha crianças e outras pessoas afastadas enquanto estiver usando a ferramenta elétrica. Se você estiver distraído, poderá perder o controle do equipamento.

Segurança elétrica

1. O plug da ferramenta elétrica deve encaixar na tomada. O plug não deve ser alterada de forma alguma. Não use plugues adaptadores junto com ferramentas elétricas aterradas de proteção. Plugues inalterados e tomadas correspondentes reduzem o risco de choque elétrico.
2. Evite contato físico com superfícies aterradas, como tubulações, aquecedores, fogões e geladeiras. Existe um risco maior de choque elétrico se seu corpo estiver aterrado.
3. Mantenha as ferramentas elétricas longe da chuva ou umidade. A penetração de água em uma ferramenta elétrica aumenta o risco de choque elétrico.
4. Não use o cabo para carregar, pendurar ou puxar o plugue da tomada. Mantenha o cabo longe do calor, óleo, bordas afiadas ou partes móveis do dispositivo. Cabos danificados ou emaranhados aumentam o risco de choque elétrico.
5. Se você estiver trabalhando com uma ferramenta elétrica externa, use apenas cabos de extensão que também sejam adequados para uso externo. O uso de um cabo de extensão externo reduz o risco de choque elétrico.

Segurança pessoal

1. Esteja atento, preste atenção ao que está fazendo e prossiga com razão para trabalhar com uma ferramenta elétrica. Não use uma ferramenta elétrica se estiver cansado ou sob a influência de drogas, álcool ou medicamentos. Um momento de descuido ao usar a ferramenta elétrica pode levar a ferimentos graves.
2. Use equipamentos de segurança. Use sempre proteção para os olhos. Equipamentos de segurança, como máscara de poeira, sapatos de segurança antiderrapantes, capacete e proteção auditiva, quando usados para condições apropriadas, reduzirão os ferimentos pessoais.
3. Evite partidas acidentais. Certifique-se de que a ferramenta elétrica esteja desligada antes de conectá-la, pegá-la ou levá-la à fonte de alimentação. Se mantiver o dedo no interruptor enquanto estiver usando a ferramenta elétrica ou conectar o dispositivo à fonte de alimentação, pode causar acidentes.
4. Remova as ferramentas de ajuste ou chaves antes de ligar a ferramenta elétrica. Uma ferramenta deixada presa a uma parte rotativa do dispositivo pode resultar em ferimentos pessoais.
5. Evite postura anormal. Garanta uma posição segura e mantenha o equilíbrio o tempo todo. Isso permite que você controle melhor a ferramenta elétrica em situações inesperadas.
6. Use roupas apropriadas. Não use roupas largas ou joias. Mantenha cabelos, roupas e luvas longe de peças móveis. Roupas largas, joias ou cabelos compridos podem ser presos por peças móveis.

7. Se for possível instalar dispositivos de extração e coleta de pó, certifique-se de que estejam conectados e usados corretamente. O uso de extração de poeira pode reduzir os riscos de poeira.

Uso e tratamento da ferramenta elétrica

1. Não sobrecarregue o aparelho. Use a ferramenta elétrica dedicada para o seu trabalho. Com a ferramenta elétrica certa, você pode trabalhar melhor e com mais segurança na faixa de potência especificada.

2. Não use uma ferramenta elétrica cujo interruptor esteja com defeito. Uma ferramenta elétrica que não pode mais ser ligada ou desligada é perigosa e precisa ser consertada.

3. Remova o plugue da tomada antes de ajustar as configurações do dispositivo, trocar acessórios ou guardar o dispositivo. Esta precaução evita o arranque involuntário da ferramenta elétrica.

4. Mantenha as ferramentas elétricas não utilizadas fora do alcance das crianças. Não permita que pessoas que não estejam familiarizadas com ele ou que não tenham lido estas instruções usem o dispositivo. Ferramentas elétricas são perigosas quando usadas por pessoas inexperientes.

5. Cuide das ferramentas elétricas. Verifique se há desalinhamento ou ligação de partes móveis, quebra de peças e qualquer outra condição que possa afetar a operação da ferramenta elétrica. Se estiver danificada, repare a ferramenta elétrica antes de ser usada. Muitos acidentes são causados por ferramentas elétricas mal conservadas.

6. Mantenha as ferramentas de corte afiadas e limpas. Ferramentas de corte cuidadosamente mantidas com arestas de corte afiadas tornam-se menos obstruídas e são mais fáceis de guiar.

7. Use ferramentas elétricas, acessórios, ferramentas, etc. de acordo com estas instruções. Leve em consideração as condições de trabalho e a atividade a ser executada. O uso de ferramentas elétricas para aplicações diferentes das previstas pode levar a situações perigosas.

Uso e cuidado da bateria

1. Certifique-se de que o interruptor está no estado desligado antes de a caixa da bateria ser inserida. A caixa de bateria é inserida no interruptor para ligar a ferramenta podendo causar acidentes se manuseado errado.

2. Recarregue apenas com o carregador especificado pelo fabricante. Um carregador adequado para um tipo de bateria pode criar um risco de incêndio quando usado com outro.

3. Use ferramentas elétricas apenas com baterias especificamente designadas. O uso de outras baterias pode criar um risco de ferimentos e incêndio.

4. Quando a bateria não estiver em uso, mantenha-a longe de outros objetos de metal, como cliques de papel, moedas, chaves, pregos, parafusos ou outros pequenos objetos de metal que possam se conectar de um terminal a outro. Deixar os terminais da bateria mais apertados pode causar queimaduras ou incêndio.

5. Sob condições abusivas, um líquido pode ser ejetado da bateria; evitar o contato. Se o contato ocorrer acidentalmente, lave com água. Se o líquido entrar em contato com os olhos, procure ajuda médica. O líquido removido da bateria pode causar irritação ou queimaduras.

Regras de segurança da bateria

1. Evite partidas acidentais. Certifique-se de que a ferramenta elétrica esteja desligada antes de inserir a bateria. Carregar o equipamento com o dedo no interruptor ou enquanto estiver inserindo a bateria, pode causar acidentes.

2. Não abra a bateria. Perigo de curto-circuito.

3. Proteja a bateria contra o calor, por exemplo, irradiação solar contínua e o fogo. Existe o perigo de uma explosão.

4. Em caso de danos e uso inadequado da bateria, vapores podem ser emitidos. Forneça ar fresco e procure ajuda médica em caso de queixas. O vapor pode irritar o sistema respiratório.

5. Quando a bateria está defeituosa, o líquido pode escapar e entrar em contato com componentes adjacentes. Verifique todas as peças que possam ser atingidas. Limpe ou substitua-as, se necessário.
6. Se o líquido entrar em contato com a pele, lave imediatamente com água e sabão e, em seguida, neutralize com suco de limão ou vinagre.
7. Se o líquido da bateria entrar em seus olhos, lave-os com água limpa por pelo menos 10 minutos e, em seguida, procure atendimento médico imediato. Seguir esta regra reduzirá o risco de ferimentos pessoais graves.
8. Utilize a bateria apenas em conjunto com a sua ferramenta elétrica. Esta medida por si só protege a bateria contra sobrecarga perigosa.
9. Use a bateria apenas com o carregador original. O uso com outros carregadores pode resultar em um risco de incêndio.
10. Não esmague, deixe cair ou danifique a bateria. Não use uma bateria ou carregador que tenha caído ou recebido um golpe forte. Uma bateria danificada está sujeita a explosão. Descarte corretamente uma bateria danificada imediatamente.
11. Não carregue uma ferramenta de bateria em um local úmido ou molhado. Seguir esta regra reduzirá o risco de choque elétrico.

Regras de segurança para o carregador

⚠ ATENÇÃO: Para reduzir o risco de choque elétrico ou danos ao carregador e à bateria, carregue apenas as baterias recarregáveis de íon de lítio especificamente designadas na etiqueta do carregador. Outros tipos de baterias podem estourar, causando ferimentos pessoais ou danos.

1. Antes de usar o carregador de bateria, leia todas as instruções e marcas de advertência neste manual e no carregador de bateria, na bateria e no produto que usa a bateria para evitar o uso indevido dos produtos e possíveis ferimentos ou danos.
2. Não utilize o carregador no exterior nem o exponha a condições úmidas ou molhadas. A água que entra no carregador aumentará o risco de choque elétrico.
3. O uso de um acessório não recomendado ou vendido pelo fabricante do carregador de bateria pode resultar em risco de incêndio, choque elétrico ou ferimentos na pessoa.
4. Não sobrecarregue o cabo ou carregador. Nunca use o cabo para transportar o carregador. Não puxe o cabo do carregador para desligar o equipamento da tomada. Danos ao cabo ou carregador podem criar um risco de choque elétrico. Substitua os cabos danificados imediatamente.
5. Certifique-se de que o cabo está localizado de modo que ele não seja pisado, tropeçado, entre em contato com bordas afiadas ou partes móveis, ou de outra forma seja submetido a danos. Isso reduzirá o risco de quedas acidentais, o que pode causar ferimentos e danos ao cabo, resultando em choque elétrico.
6. Mantenha o cabo e o carregador longe do calor para evitar danos à carcaça ou às peças internas.
7. Não permita que peças plásticas entrem em contato com gasolina, óleos, produtos à base de petróleo, etc. Esses materiais contêm produtos químicos que podem danificar, enfraquecer ou destruir o plástico.
8. Um cabo de extensão não deve ser usado, a menos que necessário. O seu uso inadequado pode resultar em risco de incêndio e choque elétrico. Se for necessário usar uma extensão, certifique-se de que: Os pinos no plugue têm o mesmo número, tamanho e forma que os do carregador, o cabo está conectado corretamente e em boas condições elétricas.
9. Não opere o carregador com um cabo ou plugue danificado, o que pode causar curto-circuito e choque elétrico. Se danificado, leve o carregador para ser reparado ou substituído em uma autorizada credenciada.
10. Não utilize o carregador se este tiver sido danificado de alguma forma. Em vez disso, leve-o a um técnico em uma autorizada para uma verificação elétrica para determinar se o carregador está em boas condições de funcionamento.

11. Não desmonte o carregador. Quando o serviço ou reparo for necessário, leve-o a um técnico de serviço autorizado em uma Autorizada. A remontagem incorreta pode resultar em risco de choque elétrico ou incêndio.
12. Desconecte o carregador da tomada elétrica antes de tentar qualquer manutenção ou limpeza para reduzir o risco de choque elétrico.
13. Desconecte o carregador da fonte de alimentação quando não estiver em uso. Isso reduzirá o risco de choque elétrico ou danos ao carregador se itens de metal caírem na abertura. Também ajudará a evitar danos ao carregador durante um aumento de energia.
14. Risco de choque elétrico. Não toque nas partes não isoladas do conector de saída ou do terminal da bateria.

Assistência técnica

Mande reparar a sua ferramenta elétrica apenas por pessoal qualificado.

O seu produto

Itens inclusos na embalagem

- 1 Nano Politriz Portátil Voxer 12V
- 1 Suporte (prato) 25mm - 1"
- 1 Suporte (prato) 50mm - 2"
- 1 Jogo de 9 boinas de espuma 1" (corte, refino e lustro)
- 1 Jogo de 9 boinas de espuma 2" (corte, refino e lustro)
- 1 Jogo de 2 boinas de 1" (branca, azul e roxa)
- 1 Jogo de 2 boinas de 2" (branca, azul e roxa)
- 1 Jogo com 2 escovas cilíndricas
- 1 Excêntrico com órbita de 12mm (função orbital)
- 1 Excêntrico com órbita de 3mm (função orbital)
- 1 Prolongador de 30mm (função rotativa)
- 1 Prolongador de 65mm (função rotativa)
- 2 Baterias 12V/2.0Ah
- 1 Carregador rápido bi-volt 127V~ - 220V~
- 1 Chave inglesa
- 1 Maleta

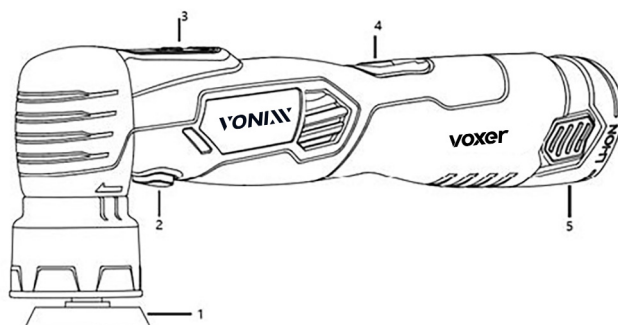
Dados técnicos

Modelo	VX2000
Código	2050188
Tensão do carregador	100V ~ 240V ~ (bivolt automático)
Tensão da bateria	12V DC (Íons de Lítio)
Capacidade da bateria	2,0Ah (2000mAh)
Autonomia da bateria	± 35 min
Tempo de recarga	± 60 min
Frequência	50Hz~ 60 Hz ~
Potência nominal	130W

Potência máxima (pico)	325W
Controle de velocidade	6 velocidades (variáveis)
Rotação (RPM)	2000/min – 5000/min
Níveis de velocidade	Velocidade 1: 2000/min Velocidade 2: 2600/min Velocidade 3: 3200/min Velocidade 4: 3800/min Velocidade 5: 4400/min Velocidade 6: 5000/min
Ø Boina	38/50mm
Ø Suporte ventilado	38/50mm
Ø Órbita (excêntrico)	3mm (leve) e 12mm (pesado)
Medida da rosca do eixo	M8
Peso aproximado	0.99 kg
Classe de isolamento	□ / II

Operação do equipamento

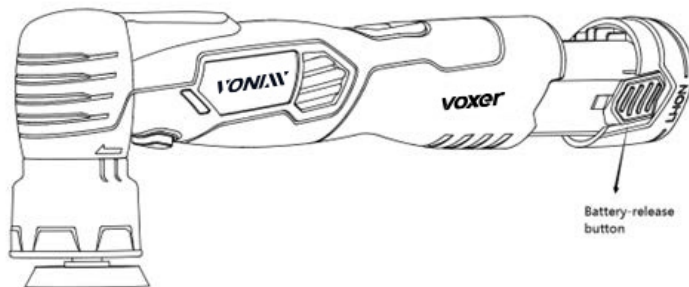
Visão geral dos componentes



- | | |
|------------------------------------|----------------|
| 1. Suporte Ventilado | 4. Interruptor |
| 2. Pino auto travante | 5. Bateria 12V |
| 3. Botão de controle de velocidade | |

Ligando a bateria

Alinhe a nervura elevada da bateria com as ranhuras na parte inferior da ferramenta e, em seguida, prenda a bateria à ferramenta.



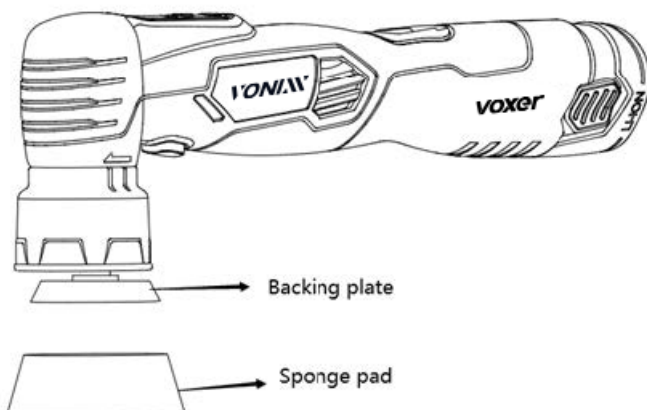
⚠ Certifique-se de que a trava da bateria se encaixa no lugar e se a bateria está presa à ferramenta antes de iniciar a operação. Para remover a bateria da ferramenta, pressione o botão de liberação da bateria em ambos os lados da bateria, puxe a bateria para fora e remova-a da ferramenta.

⚠ Para reduzir o risco de incêndio, ferimentos pessoais e danos ao produto devido a um curto-circuito, nunca mergulhe sua ferramenta, bateria ou carregador em fluido ou permita que o fluido flua dentro deles. Líquidos corrosivos ou condutores, como água do mar, certos produtos químicos industriais, água sanitária ou produtos contendo água sanitária, etc., podem causar um curto-circuito.

⚠ Se alguma peça estiver danificada ou faltando, não opere este produto até que as peças sejam substituídas. O uso deste produto com peças danificadas ou ausentes pode resultar em ferimentos pessoais graves.

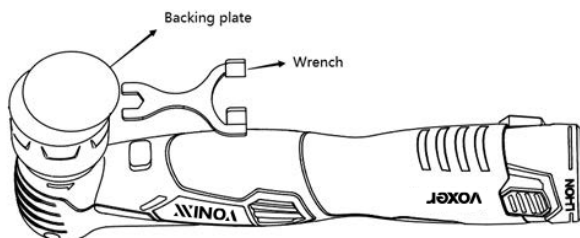
Instalação da boina

Alinhe a boina com suporte e pressione o lado macio contra a placa o mais firmemente possível.



Instalação e remoção do suporte ventilado

Posicione a ferramenta de cabeça para baixo, insira a chave no eixo do suporte ventilado, gire a chave e remova/instale o suporte ventilado.

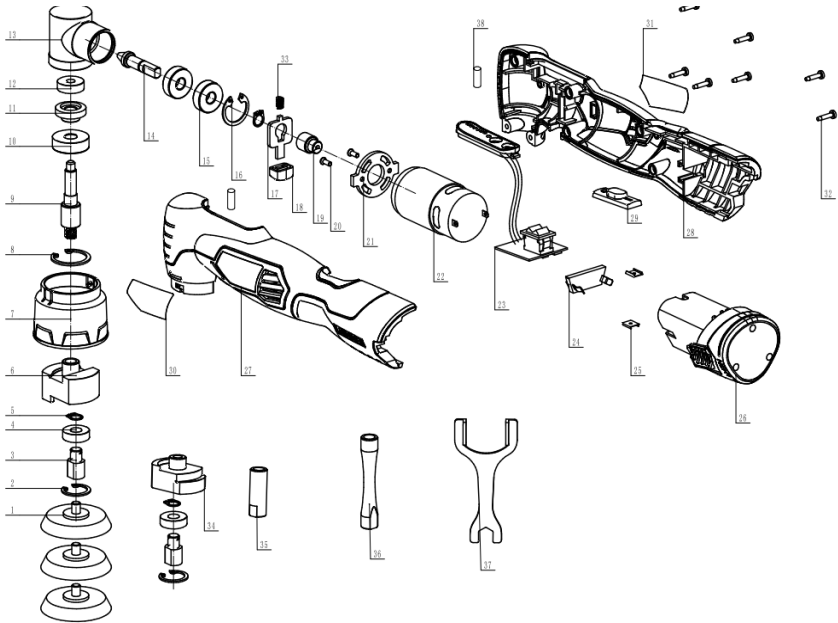


Informações técnicas

No	Descrição	Quantidade	Observações
1	Suporte ventilado	1	
2	Anel de trava para o furo	2	
3	Eixo do contrabalanceamento	2	
4	Rolamento 698	2	
5	Anel de trava para o eixo	3	
6	Contrabalanceamento	1	
7	Capa protetora do balanceador	1	
8	Anel de trava para o eixo	1	
9	Eixo do contrabalanceamento	1	
10	Rolamento 629	1	
11	Engrenagem maior	1	
12	Rolamento 626	1	
13	Caixa de engrenagem	1	

14	Eixo da engrenagem	1	
15	Rolamento 608	2	
16	Anel de trava para o eixo	1	
17	Peça de travamento automático	1	
18	Porca de travamento automático	1	
19	Adaptador de manga	1	
20	Parafuso Philips cabeça chata	2	
21	Suporte de posicionamento do motor	1	
22	Motor de corrente contínua	1	
23	Placa de circuito	1	
24	Pino da bateria	1	
25	Presilha da carcaça	2	
26	Bateria 12V/2.0Ah	1	
27	Carcaça politriz lado esquerdo	1	
28	Carcaça politriz lado direito	1	
29	Interruptor	1	
30	Etiqueta	1	
31	Etiqueta	1	
32	Parafuso torx M9x14mm	7	
33	Mola	1	
34	Contrabalanceamento	1	
35	Eixo	1	
36	Eixo de extensão	1	
37	Chave	1	
38	Coluna de borracha	2	

Vista explodida das partes



VONIX

CAR CARE PRODUCTS

IMPORTADO E DISTRIBUÍDO POR:
EVC INDUSTRIAL LTDA
CNPJ: 07.316.197/0002-00
ENDEREÇO: RUA BARÃO DE AQUIRAZ, 1415 - PAUPINA - FORTALEZA-CE - CEP 60871-684
FABRICADO NA CHINA
SAC: 0800 591 6496 / 85 996327168 (CHAT)